



Global Markets

บริษัทหลักทรัพย์ฟิลลิป (ประเทศไทย) มหาชน (จำกัด)

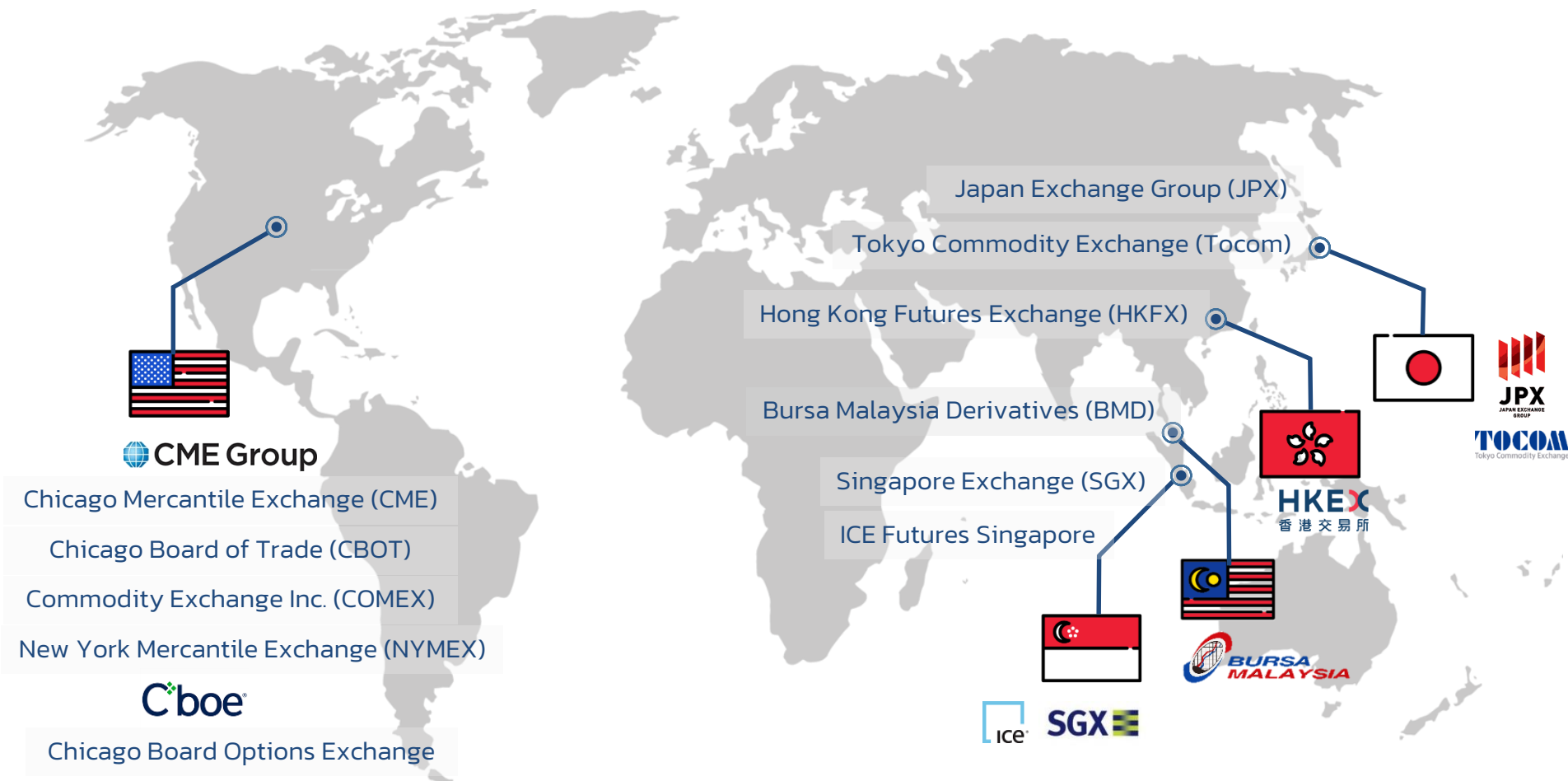
849 อาคารวรรณิณี ถนนสีลม แขวงสีลม เขตบางรัก กรุงเทพมหานคร 10500

Support 24 hr. 02-635-1717

globalmarkets@phillip.co.th Line: @phillipglobal

ตลาดอนุพันธ์ที่เปิดให้บริการ

- ✓ เป็นเจ้าแรกในประเทศไทย
- ✓ เปิดให้บริการซื้อขายอนุพันธ์ต่างประเทศ ตั้งแต่ปี พ.ศ. 2555
- ✓ กว่า 15 ตลาดซื้อขายล่วงหน้าชั้นนำทั่วโลก



รายละเอียดเพิ่มเติมสามารถสอบถามเจ้าหน้าที่ Global Markets ได้ที่เบอร์โทร. 02-635-1717, Line: @phillipglobal

ประเภทสัญญาล่วงหน้าต่าง ๆ

Type of Contracts	Exchange	Products
 Stock Index	CME, CBOT, JPX, SGX, HKEX, BDM	Dow Jones, S&P500, Nasdaq, Russell, Nikkei, SIMSCI, KLCI, Nifty, China-A50, Hang Seng, H-Share
 Currency	CME, SGX	Australian, British Pound, Canadian, Euro, Japanese Yen, Swiss Franc, New Zealand, Mexican Peso
 Cryptocurrency	CME, ICE-SG	Bitcoin, Ether, Bakkt Bitcoin
 Interest Rate	CME, JPX	US Treasuries; T-Bond, T-Note (10Y, 5Y, 2Y), Japanese Government Bond
 Precious Metal	COMEX, NYMEX, JPX	Gold, Silver, Copper, Palladium, Platinum
 Energy	NYMEX, JPX, ICE-SG	WTI Crude Oil, NY Harbor ULSD, Natural Gas, Gasoline, Kerosene, Dubai Crude
 Agriculture	CME, CBOT, SGX, JPX	Corn, Soybeans, Soybeans Oil, Soybean Meal, Oats, Wheat, Rough Rice, Sugar#11, TSR20 Rubber, RSS3 Rubber

 ไปดูรายละเอียด Contract Specification จากเอกสาร Products Margin

รายละเอียดเพิ่มเติมสามารถสอบถามเจ้าหน้าที่ Global Markets ได้ที่เบอร์โทร. 02-635-1717, Line: @phillipglobal

การขาย Futures & Options

สัญญา Futures คืออะไร?

สัญญาที่ผู้ซื้อและผู้ขายตกลงจะซื้อขายสินค้าอ้างอิง มีภาระผูกพันที่จะส่งมอบและชำระเงินในอนาคต ซึ่งผู้ซื้อและผู้ขายไม่จำเป็นต้องถือสัญญาไว้จนครบกำหนด อาจซื้อขายแลกเปลี่ยนมือกันได้ผ่านตลาดอนุพันธ์

สถานะ:

Long

หากคาดหวังว่า
ราคาจะขึ้น
เปิดสถานะ Long

Short

หากคาดหวังว่า
ราคาจะลง
เปิดสถานะ Short



หมายเหตุ

- ✓ สามารถซื้อขายได้ทั้ง Long และ Short
- ✓ ตรวจสอบ Initial Margin ก่อนส่งคำสั่ง
- ✓ ตรวจสอบจำนวนสัญญาที่ซื้อขายได้ (Limit Contract)

สัญญา Options คืออะไร?

สัญญาที่ผู้ซื้อจะได้รับสิทธิในการ “ซื้อ” หรือ “ขาย” สินค้าอ้างอิงตามราคาและวันที่กำหนดไว้จากผู้ขาย โดยที่ผู้ซื้อนั้นจะจ่าย “ค่าพรีเมียม” (Premium) และไม่จำเป็นต้องซื้อหรือขายตามสิทธิที่ซื้อไว้

สถานะ:

Long

CALL

ซื้อสิทธิในการซื้อสินค้าอ้างอิง

PUT

ซื้อสิทธิในการขายสินค้าอ้างอิง

Short

CALL

ขายสิทธิในการซื้อสินค้าอ้างอิง

PUT

ขายสิทธิในการขายสินค้าอ้างอิง



หมายเหตุ

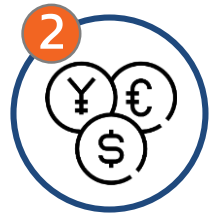
- ✓ สามารถซื้อขายได้เฉพาะ Long เท่านั้น
- ✓ เป็นสัญญา Options on Futures
- ✓ ตรวจสอบจำนวนสัญญาที่ซื้อขายได้ (Limit Contract)

เริ่มต้นใช้งานบัญชี Global Derivatives



1
ได้รับอีเมล
แจ้งการเปิดบัญชี

หลังจากเปิดบัญชี
จะได้รับอีเมล แจ้งเลขที่
บัญชีซื้อขายสัญญา
ล่วงหน้าต่างประเทศ



2
ฝากเงิน
แลกเปลี่ยนต่างประเทศ

ฝากเงินขั้นต่ำครั้งแรก
25,000 บาท และทำ
การแลกเปลี่ยนสกุล
เงินต่างประเทศ



3
รับ User &
Password

หลังจากฝากเงินจะได้รับ
User & Password เพื่อ
เข้าใช้งานโปรแกรม



4
Subscribe
Markets Data

เฉพาะกรณีซื้อขายใน
ตลาด CME Group
เพื่อเข้าถึงราคาซื้อ
ขายสัญญาล่วงหน้า



5
เริ่มต้นซื้อขาย

เริ่มต้นซื้อขายได้
ทันที หลังจากขึ้น
วงเงินซื้อขาย

กรณีลืม Password หรือ login เข้าไม่ได้

โปรดติดต่อเจ้าหน้าที่ Global Markets โทร. 02-635-1717
ตลอด 24 ชั่วโมง จันทร์-ศุกร์ หรือ Globalmarkets@phillip.co.th หรือ Line: @phillipglobal

การส่งคำสั่งซื้อขาย

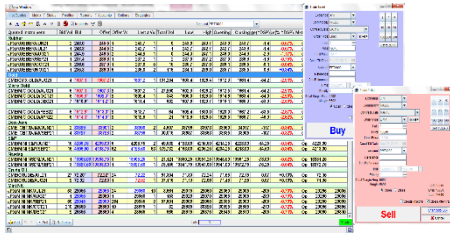
Phillip NOVA



ใช้งานผ่าน Web Browser
ใช้ได้ทุกระบบปฏิบัติการ

คู่มือ Phillip NOVA

POEMS Professional



ใช้งานผ่าน Desktop PC

คู่มือ POEMS Professional

เจ้าหน้าที่ Global Markets



ช่องทางการติดต่อ

โทร. 02-635-1717 หรือ
Line : @phillipglobal

รายละเอียดเพิ่มเติมสามารถสอบถามเจ้าหน้าที่ Global Markets ได้ที่เบอร์โทร. 02-635-1717, Line: @phillipglobal

การฝากเงิน

1

Bill Payment

การฝากเข้าบัญชีผ่าน Mobile Banking



1. Login เข้าสู่ระบบ Mobile Banking
2. ไปที่เมนู "จ่ายบิล (Pay Bill) / จ่ายเงิน"
3. ค้นหาและเลือก "บริษัทหลักทรัพย์ฟิลาลิป (ประเทศไทย)"
4. ระบุข้อมูลการโอนเงิน :
 - Ref (1) : เลขที่บัญชีฟิลาลิป (5 หลัก) กรณีมีตัวอักษรให้ระบุเลข 4 หลัก
 - Ref (2) : รหัสการชำระเงิน ใส่ **12** (สำหรับบัญชี Global Derivatives)
5. กด ยืนยัน เพื่อดำเนินฝากเงิน

2

ATS

การให้ตัดบัญชีธนาคารอัตโนมัติ



1. บัญชีซื้อขายต้องได้รับการอนุมัติจากธนาคารให้ตัด ATS
2. Login เข้าหน้าเว็บ www.poems.in.th หรือ POEMS Mobile
3. ไปที่เมนู "บริการการเงินส่วนบุคคล" และเลือกแถบเมนู "โอนเงิน"
4. ระบุข้อมูลการโอนเงิน :
 - From Account (เลือกธนาคาร)
 - To Account (เลือกบัญชี Global Derivatives (-2))
 - ใส่จำนวนเงิน (บาท)
5. กด Submit เพื่อดำเนินการฝากเงิน

การโอนแลกสกุลเงินต่างประเทศ

- ✓ โปรตแจ้งสกุลเงินที่ต้องการโอน (FX) กับเจ้าหน้าที่ Global Markets เมื่อทำรายการฝากเงินสำเร็จ
- ✓ เจ้าหน้าที่ Global Markets จะโทรยืนยันเรทอัตราแลกเปลี่ยน ในช่วงประมาณ 15.00 น. หากฝากเงินเลยจากนี้จะดำเนินการวันถัดไป
- ✓ ค่าธรรมเนียมการโอนเงิน 1,000 บาท / ครั้ง / สกุลเงิน
- ✓ ค่าธรรมเนียมการถอนเงิน 2,000 บาท / ครั้ง / สกุลเงิน



หมายเหตุ

- ควรฝากเงินในเวลาทำการ จันทร์ – ศุกร์ เวลา 08:30 – 17:00 น.
- รับฝากเงิน เฉพาะสกุลเงินบาทเท่านั้น
- อัตราแลกเปลี่ยนคือเรทของธนาคารพาณิชย์ที่บริษัทฯ ใช้บริการ

การถอนเงิน

- ✓ ทำผ่านหน้าเว็บ www.poems.in.th
- ✓ หรือ POEMS Mobile
- ✓ ระยะเวลาดำเนินการ T+3 วันทำการ

Subscribe Market Data CME Group



บริการข้อมูลราคา **Real Time** บัญชีซื้อขายอนุพันธ์ต่างประเทศ

- สำหรับลูกค้าที่ต้องการซื้อขายในตลาด CME Group (CME, CBOT, COMEX, NYMEX)
- ติดต่อเจ้าหน้าที่ Global Markets เพื่อแจ้งความประสงค์สมัคร หรือ ยกเลิก การ Subscribe โทร. 02-635-1717
- ค่าธรรมเนียมจะหักทุกวันที่ 25 ของเดือนจากบัญชีซื้อขายอนุพันธ์ต่างประเทศ (Global Derivatives)

Exchange	ตัวอย่าง Products	ค่าธรรมเนียม (*ไม่รวม VAT)
CME	S&P 500, Nasdaq Crypto, Currency	10.5 USD/เดือน
CBOT	Dow Jones, T-Bond, Agriculture contracts	10.5 USD/เดือน
COMEX	Gold, Silver, Copper	10.5 USD/เดือน
NYMEX	WTI Crude oil, Natural Gas, Gasoline	10.5 USD/เดือน
***หากสมัครบริการทุกตลาดฯ อัตราค่าธรรมเนียมพิเศษเพียง 35 USD/เดือน		

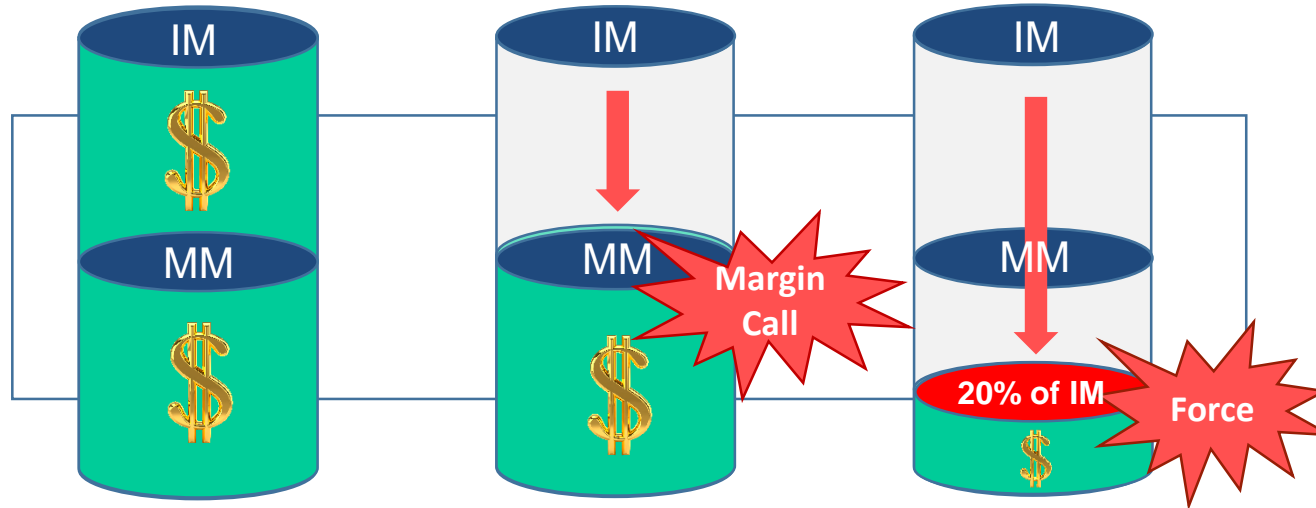
*หมายเหตุ: อัตราค่าธรรมเนียมดังกล่าวยังไม่รวม VAT 7%



กรณีไม่ได้ Subscribe สามารถส่งคำสั่งซื้อขายผ่านเจ้าหน้าที่ Global Markets โทร 02-635-1717

บัญชี Margin Trading

การซื้อขายสัญญาล่วงหน้า คือ การวางหลักประกันขั้นต้น (Initial Margin) ก่อนที่จะเปิดสถานะสัญญา และต้องรักษาระดับเงินในพอร์ตให้อยู่เหนือกว่าระดับ Initial Margin หรือ Maintenance Margin (**ua.ฟิลิป IM = MM**)



Force Level

การบังคับปิดสถานะ ในกรณีที่เงินในพอร์ตต่ำกว่า **20%** ของ Initial Margin

เมื่อใกล้ระดับ Force Level บริษัท ฯ จะพยายามอย่างดีที่สุดในการแจ้งเตือนไปยังลูกค้าให้รักษาระดับ Margin ที่เพียงพอ

Margin Call

เมื่อเงินในพอร์ตลดลงต่ำกว่า **Maintenance Margin** จะถูกเรียกวางหลักประกันเพิ่ม (Margin Call)

2-Day Margin Call Policy

Call T+1 เติมเงิน หรือ ลดสถานะปิดสัญญา ตามยอด Call ให้พอร์ตกลับมาอยู่เหนือระดับ Initial Margin

Call T+2 เติมเงิน หรือ ลดสถานะปิดสัญญา ตามยอด Call ให้พอร์ตกลับมาอยู่เหนือระดับ Initial Margin **ก่อน 12.00 น.**

การคิดกำไร / ขาดทุน

การคิดกำไร / ขาดทุนพิจารณาจากตัวคูณหรือ Minimum Tick Value ของสัญญา

 ไปดูรายละเอียด Contract Specification จากเอกสาร Products Margin

$$\text{กำไร / ขาดทุน} = \text{ส่วนต่างราคา} \times \text{Tick Value}$$

ตัวอย่างการคำนวณกำไร / ขาดทุน

สัญญา COMEX Gold Futures	
Contract Size	100 troy ounce
IM & MM	7,920
Minimum Tick Value	0.1 per t.oz = \$10

การ Mark to Market

ในทุกๆ สิ้นวัน Exchange จะประกาศ "ราคาที่ใช้ชำระราคาประจำวัน" (Daily Settlement Price) ในแต่ละวันออกมา เพื่อคำนวณ กำไร (ขาดทุน) ให้ลูกค้าแต่ละรายในกรณีที่ถือสถานะข้ามวันจะเรียกว่า "การ Mark to Market"



BUY

"Long Futures" จะได้ "กำไร" เมื่อราคาสินค้าอ้างอิง "เพิ่มขึ้น"



SELL

"Short Futures" จะได้ "กำไร" เมื่อราคาสินค้าอ้างอิง "ลดลง"

สมมติสัญญา COMEX Gold Futures เดือนธันวาคม ราคาปัจจุบัน 1,900

กรณี **เปิดสถานะ: Long** สัญญา COMEX Gold 1 สัญญา ที่ราคา 1,900 และ ปิดสถานะดังกล่าว ที่ราคา 1,920

$$1,920 - 1,900 \times \frac{\$10}{0.1} = +\$2,000$$

กรณี **เปิดสถานะ: Short** สัญญา COMEX Gold 1 สัญญา ที่ราคา 1,900 และ ปิดสถานะดังกล่าว ที่ราคา 1,920

$$1,900 - 1,920 \times \frac{\$10}{0.1} = -\$2,000$$

วันซื้อขายวันสุดท้าย FND & LTD

First Notice Day (FND)

หมายถึง วันแรกที่มีการประกาศแจ้งความจำนงที่จะส่งมอบสินค้าจริงในสัญญาซื้อขายล่วงหน้านั้น โดยวันที่ประกาศจะแตกต่างกันไปตามสินค้า Commodity และ Exchange

หากถือครองสถานะ **Long Futures สินค้า Commodity** จะต้องทำการยกเลิกภาระผูกพัน (ปิดสัญญา) หรือ Roll over สถานะ Long ก่อนวัน FND

Last Trading Day (LTD)

หมายถึง วันสุดท้ายของการซื้อขายสัญญาล่วงหน้าเดือนที่ส่งมอบ โดยสัญญาซื้อขายล่วงหน้าที่ยังค้างอยู่ในตอนท้ายของวัน LTD จะต้องชำระด้วยการส่งมอบจริง

หากถือครองสถานะ **Short Futures สินค้า Commodity** จะต้องทำการยกเลิกภาระผูกพัน (ปิดสัญญา) หรือ Roll over สถานะ Short ภายในวัน LTD เพื่อหลีกเลี่ยงการส่งมอบจริง

หมายเหตุ

- ✓ สัญญา Futures กรณี **Physical Delivery** ต้องปิดสัญญาก่อนวัน FND
- ✓ สัญญา Futures กรณี **Financially Settled** สามารถซื้อขายได้ถึงวัน LTD
- ✓ บริษัท ๆ จะพยายามอย่างดีที่สุดในการแจ้งเตือนล่วงหน้าไปยังลูกค้า

การตรวจสอบวัน FND & LTD



1

Contract Specification	
Exchange	CBOT
Description	CORN
Symbol	C
Month	MAY2 (K22)
Contract Size	50
T Session (SGT)	09:00 - 21:45; 22:30 - 03:20
First Notice Date	29/04/2022
Last Trading Date	13/05/2022

Phillip Nova – Contract Spec

2

<http://cyberquote.poems.com.hk/FF/FFCalendar.asp>

3

สอบถามกับ
เจ้าหน้าที่
Global Markets

คำถามที่พบบ่อย

1. หลักประกันขั้นต้น (Initial Margin) แต่ละสินค้าจะทราบได้อย่างไร?

สามารถตรวจสอบหลักประกัน (Product Margin) ได้จากเมนูศูนย์การเรียนรู้ Global Markets ที่ www.poems.in.th หรือสามารถสอบถามเจ้าหน้าที่ Global Markets

2. ในการซื้อขาย ควรแปลงสกุลเงินไทยบาทแลกเป็นสกุลอะไร?

ขึ้นอยู่กับตลาดที่ลูกค้าต้องการซื้อขาย ทั้งนี้หากแปลงเป็นสกุลเงินต่างประเทศแล้ว สามารถซื้อขายได้ทุกสินค้าทุกตลาด เนื่องจากพอร์ตเป็น Multi-Currency หากมีกำไร/ขาดทุนเกิดขึ้น สกุลเงินนั้นจะเป็นบวก/ลบ

3. กรณีต้องการแปลงสกุลเงินในพอร์ต หรือในพอร์ตมีสกุลเงินติดลบต้องทำอะไร?

สามารถโทรแจ้งเจ้าหน้าที่ Global Markets เพื่อดำเนินการแปลงสกุลที่ต้องการ หรือแจ้งดำเนินการแปลงสกุลที่ติดลบ โดยไม่มีค่าใช้จ่าย

4. ตรวจสอบรายงานการซื้อขายได้อย่างไร หรือ Statement ดูได้จากที่ไหน?

หลังจากที่ลูกค้ามีการซื้อขายแล้ว ระบบจะจัดส่งรายงานสรุปการซื้อขาย (Daily Statement) ไปยังอีเมลของท่านในวันถัดไป (T+1) โดยใช้ Password เป็นเลขบัตรประชาชน 13 หลักในการเข้ารหัส

5. กรอก Password เข้าโปรแกรมเทรดผิดเกิน 3 ครั้งแล้ว User ล็อค ต้องทำอะไร?

สามารถโทรแจ้งเจ้าหน้าที่ Global Markets ให้ดำเนินการปลดล็อค User

คำถามที่พบบ่อย

6. มีการจำกัดจำนวนสัญญาที่สามารถเปิดสถานะได้สูงสุดหรือไม่ (Limit Contract)?

เมื่อบัญชีของลูกค้าได้รับการอนุมัติแล้ว ลูกค้าแต่ละท่านจะสามารถซื้อขายสัญญาซื้อขายล่วงหน้าในต่างประเทศได้ไม่เกิน 20 สัญญา ทั้งนี้สามารถแจ้งขอพิจารณาอนุมัติขยายจำนวนสัญญา (Limit Contract) ตามเงินหลักประกันที่ลูกค้ามีอยู่ในพอร์ตได้

7. ทำไมราคาต้นทุนของสถานะ Futures กรณีถือข้ามคืนเปลี่ยน จะตรวจสอบต้นทุนราคาที่ซื้อขายอย่างไร?

การถือสถานะข้ามคืนจะมีการชำระราคากำไร/ขาดทุน (Mark to Market) ทำให้ต้นทุนสัญญาที่ถือวันถัดไปจะแสดงเป็นราคา Daily Settlement วันก่อนหน้า ซึ่งราคาจะเปลี่ยนไปในแต่ละวัน ทั้งนี้สามารถตรวจต้นทุนที่ซื้อขายได้จาก Statement ทางอีเมล และ Settlement Price สามารถดูได้จากโปรแกรมซื้อขาย หรือเว็บไซต์ของ Exchange หรือสามารถโทรสอบถามเจ้าหน้าที่ Global Markets

8. การเรียกหลักประกันเพิ่ม (Margin Call) ใช้หลักการอะไรคำนวณ?

คำนวณจากระดับเงินในพอร์ตของท่านเทียบกับ Initial Margin (หรือ MM) โดยใช้ราคา Daily Settlement วันก่อนหน้าคำนวณกำไร/ขาดทุน หากมีการเรียกวางหลักประกันเพิ่มแล้วท่านจะต้องดำเนินการเติมเงินหรือปิดสถานะภายในวันที่ T+2 ก่อน 12.00 น. โดยยอดที่เรียกจะแตกต่างกันไปในแต่ละวัน แต่จะเรียกยอดที่สูงที่สุดเป็นหลัก

9. สามารถปล่อยให้สัญญา Futures หมดอายุไปได้เลยหรือไม่?

ภายใต้กฎข้อบังคับของธนาคารแห่งประเทศไทย และตลาดหลักทรัพย์ ไม่อนุญาตให้นักลงทุนทำการส่งมอบสินค้าจริงไปตรวจสอบประเภทสัญญาวิธีชำระราคา (Physical หรือ Financial) และวัน FND & LTD